

Nattergalelunden

Af Anne-Marie Møller og Mette Fauerskov,

landskabsarkitekter og kirkegårdskonsulenter i henholdsvis Århus og Ribe Stift.

Den gamle kejser ligger for døden. Vi ser for os den syge og afkræftede kejser liggende i sin seng. Lige bag ham står den personificerede død klar til at tage kejseren med sig. De kunstige nattergale er gået i stykker, så der er ingen formildende omstændigheder, og kejseren er vældig trist til mode. Men så – tilsyneladende ud at intet – dukker den ÆGTE nattergal op. Den sætter sig i vinduet og synger for kejseren. H.C. Andersen skriver i eventyret, at den synger så smukt "om den stille kirkegård, hvor de hvide roser gror, hvor hyldetræet dufter og hvor det friske græs vandes af de efterlevendes tårer", at selv dødens hjerte mildnes, og han forlader kejseren.

Det billede, som H.C. Andersen tegner af kirkegården, er givetvis hentet fra 1800-tallets kirkegårde, som han selv havde oplevet dem. Dengang var der anderledes, og med vor tids øjne uordnede forhold, men ikke desto mindre: stemningsfuldt og poetisk. Man ser for sig, hvordan store, frodige buske med mangfoldige blomster og skønne dufte vokser i det høje græs. Der hersker en særlig, dyb stilhed, og måske er der en forunderlig blanding af utæmmede have og vild natur.

Vi lod os inspirere af eventyret, da en del af Vestre Kirkegård i Århus stod for en omlægning i 2004. Området, hvor der tidligere havde været traditionelle kistegravsteder, skiftede efter omlægningen derfor navn fra det formelle "Afdeling V" til det mere poetiske "Nattergalelunden".

I Nattergalelunden har vi tilstræbt at skabe den poetiske stemning ved at anlægge store bede med skovbundsplanter, som i en zigzagformet, taktfast komposition veksler med græsarealer under en let flimrende skygge fra store træer. Det har væ-

ret vores ønske, at Nattergalelunden skulle blive en grøn og frodig have, hvor besøgende kan finde mental og visuel ro, og hvor sanseoplevelser som dufte, farver, former, lyde, lys og skygge spiller den afgørende rolle.

Udgangspunktet

Gravstedsområdet, som ønskedes omlagt og fornyet, ligger i kirkegårdens sydøstligste hjørne. Det havde i mange år været lukket for nysalg af gravsteder. Oprindeligt rummede afdelingen ca. 450 gravpladser, men kun omkring 50 var i anvendelse. Det ca. 4.000 m² store areal fremstod i græs med spredtliggende gravsteder, der lå hist og her i græsfladen som hækafgrænsede små haver. Disse gravsteder vil blive bevaret og indgår i den nye sammenhæng, så længe gravstedsejerne måtte ønske det. Seks af gravstederne skal bevares i al fremtid, fordi de er bevaringsværdige, heriblandt er Johanne Herlaks gravsted, fordi hun blev kendt som den lille pige, som Christian d. 10. tog op på hesten, da han red over grænsen ved genforeningen i 1920.

Området havde et parkagtigt, næsten skovlignende udtryk med mange store solitære træer, bl.a. platan, ask, bøg, lind, avnbøg, ahorn og eg af varierende størrelser og alder. Efter



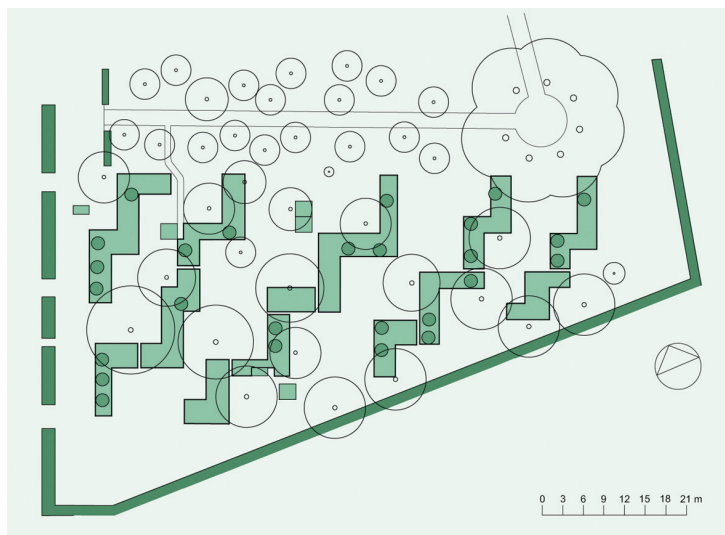
Dorthealilje.



Buskrose.

Tæppe af skovbundsplanter, maj 2006
Foto: Mette Fauerskov.





en meget omhyggelig vurdering gennemførtes indledningsvis en udtynding af træerne, dels for at skabe den rette stemning, dels for at gøre stedet mere venligt og dels for at opnå den flimrende skygge, der skal til for at kunne skabe den "saftige frodighed", som vi forbandt med Nattergalens kirkegård.

Nattergalelunden skulle have mange lag. Set nedefra er de konkrete, fysiske lag: En skovbund (som i sig selv indeholder flere lag), et lag med buske, og et lag med træer.



Flimrende skygge under træer, juni 2006.
Foto: Mette Fauerskov.

Skovbunden

Den største udfordring i arbejdet med Nattergalelunden har været at finde de planter og plantesammensætninger, der kunne opfylde drømmen om en skovbund. Skovbunden måtte have en kultiveret form. Den skulle gerne fremstå smuk hele året og med mange blomstringsperioder. Der skulle være en stor årstidsvariation, og den måtte ikke på noget tidspunkt af året fremstå med bar jord, hvilket vil sige, at planterne skulle have gode, fladedækkende egenskaber. Endvidere skulle der planterne imellem være variation i tekstur, struktur samt blomster- og bladformer. Endelig var det et mål, at skovbunden skulle fremstå harmonisk og "spændstig", og at vi fortrinsvis ville bruge planter med hvide og blå blomster.

I alle plantesammensætninger indgår derfor overvejelser om bladformer og kontrastbladformer, blomstringsperiode og -længde, plantens vinterudtryk, blad- og blomsterfarver, højder, voksemuligheder samt sol- og skyggeforhold. Endvidere indgår vurderinger af, om planterne har tilstrækkelig karakter til at kunne stå alene, om de kræver opbinding, om de har sidegevinster som f.eks. bær eller vinterblomstring samt om de har den fornødne bladmasse til at skygge ukrudt væk, således at de ikke er unødigt plejekrævende.

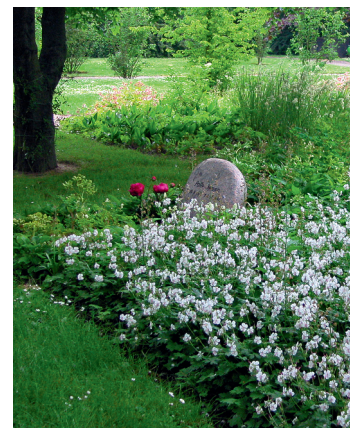
Nattergalelunden, juni 2005
Foto: Jonna Fuglsang Keldsen.



For at sikre en form for ro og genkendelighed udvalgte vi 11 forskellige plantesammensætninger, der repeteres i bløde former hen over de zigzag-formede bede. Hver plantesammensætning består af en fladedækkende beplantning af én eller to primære og lave plantesorter, hvori der vokser en eller to sekundære planter, der er lidt højere, samt få betydeligt højere planter, der markerer sig som "raketter" på fladen.

Som eksempel på en plantesammensætning kan nævnes en bund af skovjordbær i kombination med liljekonvaller. Sammensætningen er valgt, fordi de to meget forskellige bladformer giver en fin kontrast, de klæder hinanden godt, og samtidig har skovjordbær den kvalitet, at den er næsten stedsegrøn, hvorimod liljekonvallen forsvinder helt om vinteren. Endvidere har begge planter hvide og meget forskellige blomstringer, liljekonvallen har en fantastisk duft, og begge planter sætter bær, men på forskudte tidspunkter. Som karaktergivende raket i denne plantesammensætning findes bregnen *Dryopteris felix mas*, alm. mangeløv, der med sin helt tredje og specielle bladform også danner kontrast, samtidig med at den giver punktvis højde i bedet, og at dens visne blade pryder vinterbedet.

Kærmindesøster, nyserod og skovmærke, september 2005.
Foto: Mette Fauerskov.



Tv. Storckenæb.
Th. Digitalis, rosa Nevada, juni 2006.
Foto: Mette Fauerskov.



Skovjordbær, liljekonval, spansk skilla, juni 2006.
Foto: Mette Fauerskov.



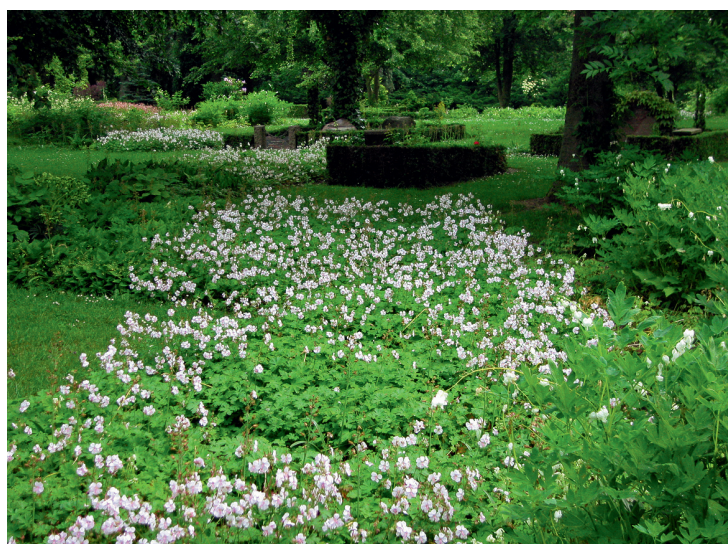
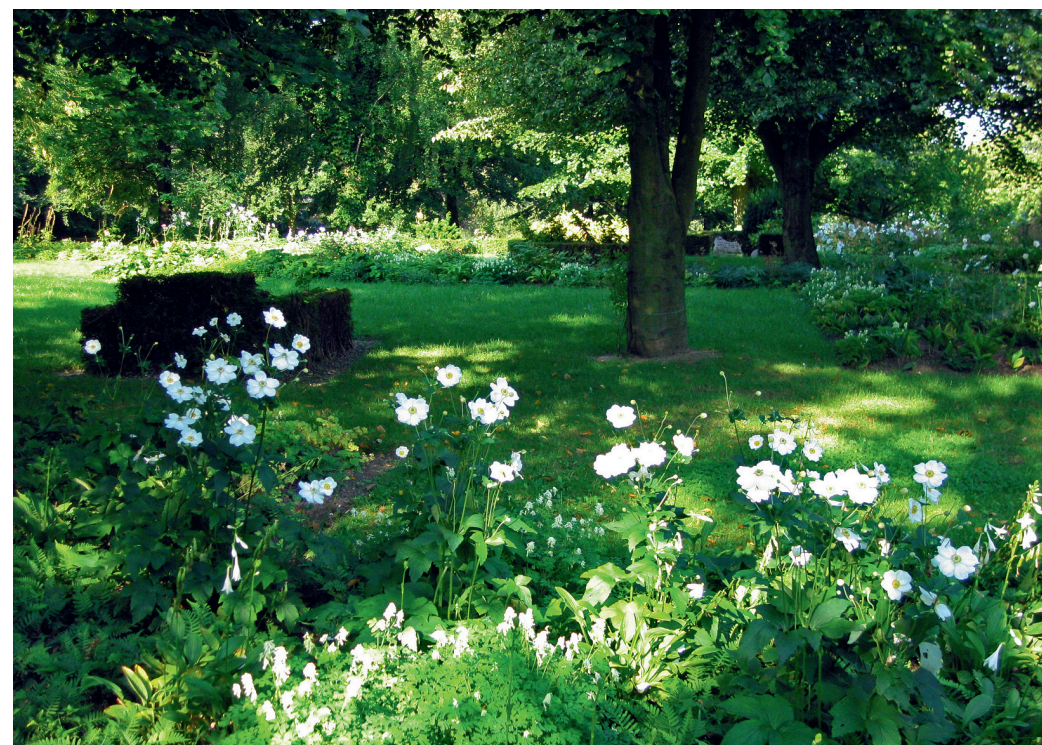
Almindelig mangeløv, liljekonval med bær, skovjordbær, lærkespore, september 2005.
Foto: Mette Fauerskov.

Næste side øverst:
Snefrytle, høstanemone,
fingerbøl, september 2005.
Foto: Mette Fauerskov.

Næste side nederst:
Lærkespore, almindelig
mangeløv, høstanemone,
engelsød, september 2006.
Foto: Mette Fauerskov.

Et andet eksempel på en plantesammensætning er en kombination af *Brunnera macrophylla*, kærmindesøster, *Gallium odoratum*, skovmærke og *Helleborus foetidus*, nyserod. Kærmindesøster og skovmærke danner den fladedækkende bund. Her har den store kontrast mellem de to planters bladformer været fokus for valget, idet kærmindesøster har relativt store hjerteformede blade i modsætning til skovmærken, der har spinkle etageformede rosetter af smalle og spidse blade. Kærmindesøster og skovmærke danner et tæppe af blå og hvide blomster i det tidlige forår, og herudover må skovmærke fremhæves for sin karakteristiske og dejlige duft af forår. Nyseroden, der er lidt højere, står med sine spinkle og forfinede, dybgrønne og nærmest eksotiske bladform som majestæter i grupper i den lidt grovbladede vårkærminde. Nyseroden udmærker sig udover den meget elegante bladmasse ved at være stedsegrøn og have en limegrøn blomstring i det meget tidlige forår. Som raketplante markerer den ca. 1 meter høje hvidblomstrende *Thalictrum aquilegifolium*, akelejefrøstjerne, sig.

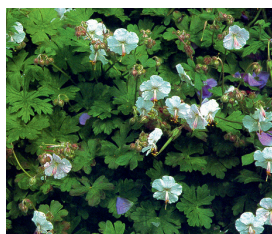
I andre af plantesammensætningerne indgår bl.a. vedbend, storkenæb, engelsød, funkia, snefrytle, vårkærminde, staudeklematis og bispehue som bunddækkeplanter i kombination med højere planter og raketter som kurvebregne, hvid fingerbøl, hvid høstanemone og hvid løjtnanshjerte. I alle bede dukker der i hele forårsperioden på skift blå- og hvidblomstrede løgtæpper op, begyndende med vintergækker, herefter snepryd, hvide perlehyacinter og dorothealiljer og afsluttende med blå spanske skillaer i begyndelsen af juni måned.



Tæppe af storkenæb,
I baggrunden fritliggende
gamle gravsteder,
juni 2006
Foto: Mette Fauerskov.



Nysærod, maj 2006.
Foto: Mette Fauerskov.



Storckenæb.

"Vintertæppe" af bispehue,
nysærod, november 2005.
Foto: Mette Fauerskov.



Over tid vil skovbundsplanterne "blande sig" mellem hinanden. Nogle vil vise sig at trives mindre godt, og andre vil være mere dominerende. Den præcise placering af de enkelte planter er derfor ikke så vigtig, men det er af stor betydning, at frodigheden, den selvgroede karakter og helhedsvirkningen kan fastholdes. Pasningen af bedene fordrer derfor en dygtig gartner, der med udgangspunkt i en god forståelse for intentionerne og et solidt kendskab til alle planterne om nødvendigt må justere udviklingen på en nænsom måde. Der må samtidig være en vis åbenhed overfor den kendsgerning, at der vil være planter, der er stærkere end andre, og at der, i takt med at det langsomme skuespil opføres, vil være planter, der træder længere frem på scenen end andre. Med den rette, fagligt velfunderede pleje, vil den tid, der skal bruges på at pleje bedene, være mindre end for et tilsvarende areal med græsplæne.

I bedene vokser der som i eventyret hist og her duftende hylde- og rosenbuske, og ved foden af de høje, gamle træer er hvide slyngroser af sorterne "Kiftsgate" og "Helena Lykkefund" på vej til at klatre højt op i trækronerne for i forsommeren at danne hvide skyer af blomster og i efteråret at bidrage med hyben.

Den ægte nattergal synger om trøst og håb. Men den kommer kun, når den selv vil, og da vil den, som den siger til kejseren: "om aftenen sidde på grenen der ved vinduet og synge for dig, så du kan blive glad og tankefuld tillige."