

# En fremtid med grønne kirkegårde

De nye forudsætninger for kirkegårdenes økonomi kan give anledning til overvejelser om, hvorvidt tiden er inde til et helt nyt paradigme eller måske nye lovbestemmelser svarende til loven fra 1922, der blev gennemført succesrigt og sikrede den "orden", der var hensigten. Men et forsøg på en generel og overordnet styring af kirkegårdene vil, som i perioden efter 1922, medføre ensretning, og vi vil, foruden tab af kulturværdier, risikere at miste et af de mest værdifulde kendetegn ved de danske kirkegårde, som er, at de er overordentligt forskellige.

I stedet må man på flere planer arbejde meget nuanceret med udviklingen af kirkegårdene. For det første på baggrund af en forståelse for det enkelte anlæg, dets historie, bevaringsværdier, særlige karaktertræk og de lokale ønsker og behov, og for det andet ved at gøre brug af en bredere palet af de mangfoldige muligheder og udtryk, der ligger i havekunstens virkemidler. Styrende for arbejdet må være et ønske om, at hver eneste kirkegård på sine egne præmisser skal udvikles som "dødens haver", og en bevidsthed om økonomien må naturligt indgå i arbejdet – ikke omvendt. Det gælder alle typer kirkegårde, store som små, i by og på land, i sogne med et stabilt eller stigende gravpladsbehov og – for de fleste kirkegårdes vedkommende – i sogne med faldende gravpladsbehov.

Med fokus på det mest almindelige, nemlig kirkegårde med et faldende pladsbehov, præsenteres her tre bud på, hvordan der konkret kan arbejdes med udvikling af kirkegårdene med respekt for det frodige havepræg og den langsommelighed, der bør herske her – og med den økonomiske bevidsthed intakt.

## Udvikling af umistelige kirkegårde

Umistelige kirkegårde er kirkegårde, hvis samlede anlæg er af så stor

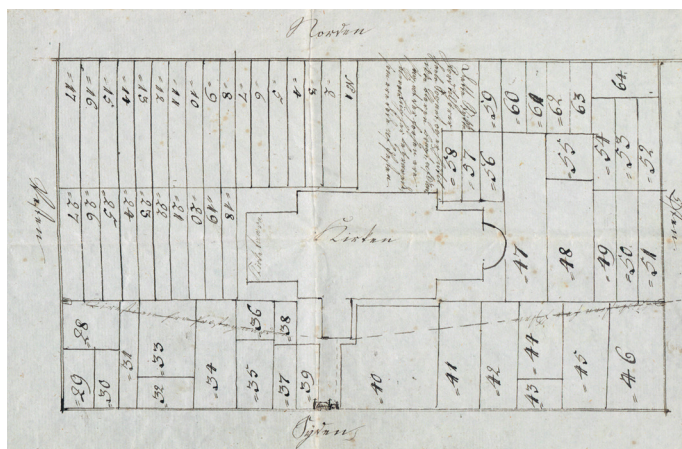
kulturhistorisk præg og vigtighed, at de bør opretholdes for eftertiden. Sådanne kirkegårde har vi ikke mange af, men de findes heldigvis, og her handler udvikling først og fremmest om sikring og bevaring af unik kulturarv.

Sdr. Skast Kirkegård i Tønder Provsti er et eksempel på en umistelig kirkegård.<sup>1</sup> Den er en af de få kirkegårde herhjemme, hvor opdelingen i ejendomsgravsteder, der blev fastlagt i 1814, og som sandsynligvis bunder i en endnu ældre opdeling af kirkegårdens areal, stadig er tydeligt aflæselig. Af kirkegårdskortet fra 1814 ses en social opdeling af arealet, hvor sognets to store gårde havde hver deres store gravsted med plads til 20-40 kister på den mest attraktive beliggenhed syd for kirken lige ved indgangen, mens sognets jævne bønder fik 7-12 mands gravsteder vest og nordvest for kirken. Det mindst attraktive areal nord for kirken blev oprindeligt udlagt til pestbegravelser, men er senere inddraget til almindelige gravsteder.

På det største gravsted, som tilhører Åsgården, var der 40 pladser, og selv om dets areal er reduceret lidt siden det gamle kort, er det stadig et markant gravsted, hvor man kan se slægtens gravminder fra forskellige tider, hvor det ældste er en liggester fra cirka 1760. Men tidens tendens med et faldende behov for gravpladser er nu ganske synlig, der er mange ledige gravsteder, og med blot 110 indbyggere i sognet er det næppe sandsynligt, at økonomien på længere sigt rækker til at

T.v.: Kort fra 1814 over Sdr. Skast Kirkegård fra 1814. Kirkegården er opdelt i ejendomsgravsteder, hvor de største ejendomme fik store gravsteder med den mest attraktive beliggenhed syd for kirken. Rigsarkivet Aabenraa.

T.h.: Luftfoto fra 2014 af Sdr. Skast Kirkegård. Opdelingen i ejendomsgravsteder er stadig aflæselig. DDO, © COWI.



opretholde den gamle struktur. Spørgsmålet er, hvem der skal betale, og på hvilken måde og i hvilket omfang kirkegården kan bevares.

Kirkeministeriet introducerede begrebet "umistelige kirkegårde" i "Bekendtgørelse af lov om folkekirkens kirkebygninger og kirkegårde" fra 2016. Begrebet angår også i dette regi de kirkegårde, der skal bevares for eftertiden. Imidlertid indebærer loven, at det først vurderes, om en kirkegård er umistelig, hvis den ønskes nedlagt – og da vil det i de fleste tilfælde være for sent; en kirkegård, der ønskes nedlagt, er med overvejende sandsynlighed allerede tømt for gravsteder. Derfor er det afgørende, at et initiativ til udpegning og sikring af denne type kirkegårde tages af stifter og provstier i samarbejde med menighedsråd, museer og kirkegårds konsulenter. Hvordan det skal finansieres er et åbent spørgsmål, men ud fra en erkendelse af, at kultur koster, at der formentlig kun vil være et lille antal kirkegårde i hvert stift, der er så kulturhistorisk markante, at de kan kategoriseres som "umistelige", og at de med god formidling og markedsføring vil tilføre stederne turistmæssig opmærksomhed, må man håbe, at velviljen kan findes.

Den nordvestlige del af Sdr. Skast Kirkegård, Tønder Provsti, 2014. Gravstederne ligger i enkeltrækker, alle gravminder er orienteret mod øst, og der er revne jordstier. Foto: Mette Fauerskov 2014.





For nogle af de umistelige kirkegårdes vedkommende kan anlæggene sikres gennem ret beskedne tilføjelser til kirkegårdsvedtægten. For andre kirkegårde som i Sdr. Skast må der udarbejdes en bevaringsplan, der primært tager sigte på gravstedsstrukturen, men som også forholder sig til de øvrige dele af kirkegårdens helhed og detaljer. Herunder den lægivende beplantning, randtræer, diger, gravminder samt den bemærkelsesværdige detalje, at der kun ses grus på de primære stier, mens de øvrige stier og gravsteder henligger med revet jord. I arbejdet

På Nordby Kirkegård på Samsø har hvert gravsted sin egen hæk langs alle fire sider. Gravstedsstrukturen var tidligere mere almindelig, og den er bevaringsværdig, da den nu kun ses kun få steder i landet.  
Foto: Mette Fauerskov 2013.

må indgå nøje overvejelser om, hvordan man skal bevare og restaurere på en dynamisk og handlingsorienteret måde, der tager hensyn til de grønne elementers livscyklus, sikrer en fortsat og funktionel brug af gravstederne og videreudvikler kirkegårdens fortættede stemning og skønhed.

## Udvikling af kirkegårde med et meget lille behov for gravpladser

Der er en del af vores landsbykirkegårde, hvor sognets indbyggertal er så lille, at der kun er behov for ganske få gravsteder, og de vil på sigt måske helt udgå som aktive begravelsespladser og overgå til ødekirkegårde. Nogle af kirkerne er blevet til lejlighedskirker, og for andre kirkers vedkommende overvejes det, at de tages ud af brug. Der er ingen grund til at begræde dette faktum, dels fordi kirkegårdene selv næsten uden gravsteder sagtens fortsat kan tjene deres formål som smukke, meditative rum og ramme for begravelser, og dels fordi "kirkegårdens erindringsrum ... [er] i en evig tilstand af samtidig tilblivelse og opløsning og dermed sjældent (er) et sted for entydig bevaring af det forgangne ... for de danske kirkegårde er altid præget af forandring og forgængelighed", som Tim Flohr formulerer det i en artikel i årsskriftet *Kirkegårdskultur*.<sup>2</sup> Uanset hvor lille behovet for gravpladser er, sikres deres bevaring gennem en fortsat brug.

Nogle af disse steder, eksempelvis Egens Kirkegård i Syddjurs Provsti, er i kraft af deres grundform med kirkebygning, afgrænsning, terræn og beliggenhed samt eventuelle karaktertræer så kraftfulde i sig selv, at de, også hvis der kun er ganske få gravsteder og græs, stadig vil være stemningsmættede og fungere fint som meditative, rolige rum.

Egens Kirke rejser sig på toppen af en bakke som et landemærke og et vartegn for Mols. Den unikke beliggenhed understreges af markante skrån timer langs ydersiderne af digerne, og også inde på kirkegården er terrænet dramatisk, idet det til alle sider skrån timer stejlt op mod kirken. Fra kirkegården er der storslåede landskabsudsigter. Kirkegården

er i dag terrasseret med støttemure, der er etableret for at få gravstederne til at ligge på vandret terræn. Da der imidlertid ikke er mange aktive gravsteder tilbage på kirkegården, er det planen at retablere det oprindelige, jævnt skrånende terræn, og koncentrere de fleste fremtidige gravsteder nordøst for den oprindelige kirkegård på en eksisterende kirkegårdsudvidelse, hvortil der er god tilgængelighed. På den gamle del af kirkegården vil der efterhånden kun være enkelte traditionelle gravsteder med bevaringsværdige gravminder på de stejle arealer samt relativt få kiste- og urnegravsteder på de mere flade og tilgængelige arealer. Herved vil anlægget komme til at fremstå med et helt enkelt, grønt og sammenhængende udtryk med få, men stærke, hovedelementer: Yderst vil der være diger og hæk og indenfor en græsklædt bakke, hvor kirken troner på toppen.

Egens Kirkegård set fra landskabet.  
Syddjurs Provsti.  
Foto: Anne Marie Møller 2017.





Egens Kirkegård, set fra adgangssiden i øst. De stejle skråninger langs ydersiden af digerne mod øst og syd er sandsynligvis resultatet af jordopfyldning.

Foto: Anne Marie Møller 2017.

På andre kirkegårde med et meget lille gravpladsbehov er det nødvendigt at arbejde med tilføjelser og ændringer for at sikre, at kirkegården fremstår som en værdig ramme omkring kirken og opfylder sin funktion som fredfyldt rum. Tøndering Kirkegård i Salling Provsti er en af de kirkegårde, hvor der allerede i dag er et meget lavt og samtidigt faldende gravpladsbehov. Der er nu kun knap 30 aktive, traditionelle gravsteder samt nogle få gravsteder med liggende gravminder i græs. Kirkegårdens fremtræden i dag illustrerer den forarmning, der kan opstå, når gravsteder og grønne elementer fjernes, og arealer og digere plejes så "pænt" og ordentligt, at der stort set ingen sanselige oplevelser er tilbage.

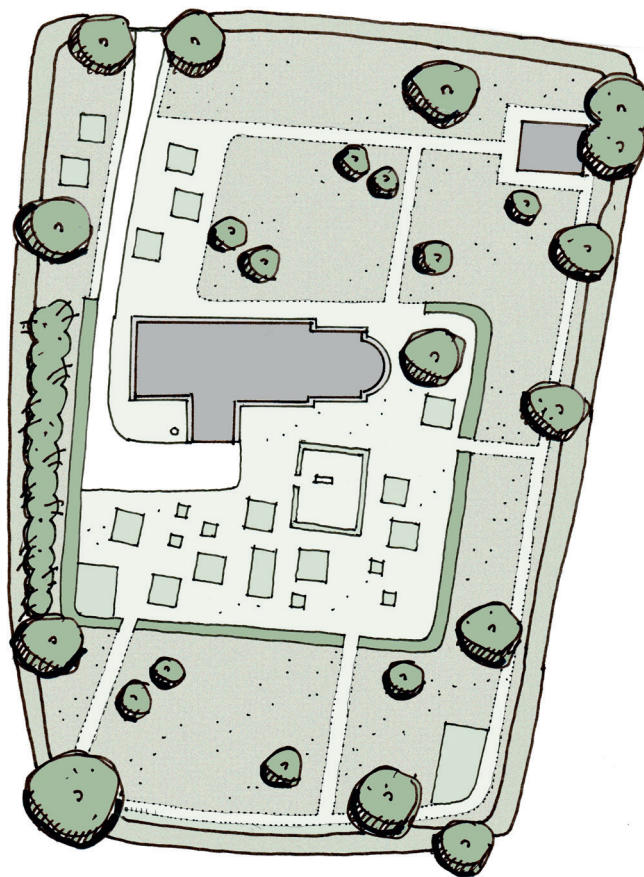
Tøndering Kirke og Kirkegård er højt beliggende på et lokalt, næsten vandret terræn i et vidtstrakt, åbent landbrugslandskab. Der er indkig til kirken fra store afstande, og der er tilsvarende udsyn fra kirkegården, hvorfra man kan se til adskillige kirker. Den frie og forblæste beliggenhed er en af kirkegårdens væsentlige karaktertræk. Den nordlige del af kirkegården, der også er adgangsområde, fremstår karakterløs og gold med flade, tæt klippede græsarealer og store områder med grus. Næsten alle de aktive gravsteder ligger syd for kirken, og områ-

det fremtræder "affolket", da der er mange ledige gravsteder. Som helhed fremstår kirkegården usammenhængende, åben, uden særpræg og uden sammenhæng med det omgivende landskab.

For kirkegården er der udarbejdet en udviklingsplan, hvis hovedidé er, at den som helhed skal være grøn og med et naturpræget, "råt" og samtidig sanseligt udtryk, der harmonerer med det omgivende landskab, samtidig med at det vidtstrakte ud- og indsyn fastholdes. En



Tøndering Kirkegård i dag. Hvide arealer er grus. Gravsteder med rød streg er ledige. Kirkegården fremtræder gold og "affolket".



Udviklingsplan for Tøndering Kirkegård. Det aktive gravstedsområde samles syd for kirken i et hækafrænset, havepræget felt, mens de øvrige arealer omlægges til et mere naturpræget udtryk. Kirkegården bliver grøn og frodig. Skitseforslag udarbejdet af Møller & Fauerskov Landskabsarkitekter.



anden hovedidé er at koncentrere et lille og aktivt gravstedsområde umiddelbart syd for kirken.

Det aktive gravstedsområde tænkes afgrænset af en bred bræmme af fritvoksende rosenbuske, der skal have samme højde som diget. Afgrænsningen tjener til at definere et mere fortættet rum omkring kirkens indgang, hvor fremtidige nye hækafgrænsede gravsteder, der både kan være store og små, placeres frit i den klippede græsflade, der tænkes klippet sjældnere end i dag, og hvor småplanter som ærenpris, bellis o.l. er velkomne.

Forbilledet for den ydre, naturprægede del af kirkegården er 17-1800-tallets græsklædte kirkegårde, som havde karakter af eng eller overdrev. Engkarakteren udvikles over tid og hjælpes på vej ved at indplante lokale, naturligt forekommende urter, og der må gerne indfinde sig mindre, selvsåede buske, f.eks. lave pil eller lave, vilde roser, der vil øge variationen. Endvidere lægges store mængder forårsløg med naturpræg for at forstærke årstidsvariation og oplevelsesværdi. For at muliggøre færdsel holdes enkelte stier som klippet græs.

Det naturprægede udtryk understøttes også ved at udvikle en urtevegetation af bl.a. fingerbøl, kongelys og engelsød i og langs stendigerne, der hidtil har været plejet intensivt med ukrudtsbekæmpelse. For at forankre det kirkelige anlæg i landskabet og for at styrke perspektivet plantes enkelte nye træer af seljerøn langs digerne, og inde på kirkegården plantes grupper af hvidtjørn for at give karakter og en menneskelig skala.

På Tøndering Kirkegård tilføres der således nye, grønne elementer, og plejeniveauet differentieres, med henblik på at den kommer til at fremstå med et sammenhængende, frodigt og værdigt udtryk, der er tilpasset stedet og er attraktivt for de besøgende, også hvis der på sigt kun er ganske få gravsteder.

Både på Egens Kirkegård og på Tøndering Kirkegård vil der, når de nødvendige investeringer er gjort, være den sidegevinst, at driftsudgifterne på sigt bliver reduceret og kommer til at stå bedre i forhold til kirkegårdens indtægter.

Diget ved Torsted Kirke, Ringkøbing Provsti har en forbilledlig frodighed med mange reliktpanter. Foto: Mette Fauerskov 2001.



## Udvikling af andre kirkegårde med faldende gravpladsbehov

På den store gruppe af meget forskellige "andre kirkegårde", hvor gravpladsbehovet er faldende, men hvor der fortsat er behov for en del gravsteder, kan man anvende en tilsvarende strategi, hvor det gennem planlægning sikres, at de aktive gravstedsarealer koncentrereres. Nogle steder kan gravstedsområderne og arealer uden gravsteder disponeres, så de får en højere grad af naturpræg, dels for at opnå et mere differentieret udtryk og dels for at imødekomme den stigende efterspørgsel efter gravsteder og kirkegårde med naturpræg. Det er oplagt at koncentrere de aktive gravstedsområder nærmest kirken, hvor det historisk har været mest attraktivt at blive begravet. Dette sikrer samtidig, at besøgende til kirken fortsat oplever at gå gennem kirkegården, når de går i kirke, hvorved den vigtige sammenhæng mellem kirke og kirkegård fastholdes.



Processen med at samle de aktive gravsteder omkring kirken gennemføres på Brede Kirkegård, Tønder Provsti (2014) ved at omlægge de yderste gravsteder langs digerne til græs. Der opnås en grøn sammenhæng med digerne, og det aktive gravstedsområde fremstår til stadighed sammenhængende. Foto: Mette Fauerskov 2014.



Ny gravstedstype med skovbundsinspireret bundplantning er indpasset mellem eksisterende traditionelle gravsteder. Nattergalenlunden, Aarhus Vestre Kirkegård.  
Foto: Mette Fauerskov 2006.

En anden strategi kan være at holde hele kirkegården aktiv med spredtliggende, traditionelle gravsteder og grupper af andre gravstedstyper, som indpasses i en landskabsarkitektonisk sammenhængende struktur. De to strategier kan naturligvis kombineres på mange måder, så de tilpasses de stedlige forhold og behov på hver enkelt kirkegård.

På disse kirkegårde er det hensigtsmæssigt, at der som minimum udarbejdes en overordnet strategi for den fremtidige anvendelse med henblik på at tilpasse antallet af gravsteder til det fremtidige behov. Bedre er det, hvis der udarbejdes en udviklingsplan, der mere detaljeret fastlægger en målsætning og en retning for kirkegårdens udvikling, udtryk, helhed, detaljer, grønne elementer mm., så det dels sikres, at kirkegården til stadighed er en have, der både opfylder sine praktiske,

æstetiske og mentale formål, og dels at der opnås en kontinuitet i forhold til skiftende menighedsråd og personale.

Da alle kirkegårde hverken kan eller skal kunne tilbyde mange forskellige gravstedstyper, kan det i den forbindelse overvejes, om der gennem et samarbejde mellem flere kirkegårde i et område eller i et provsti kan formes en fælles strategi for kirkegårdenes udtryk og indhold af gravstedstyper, så der samlet set bliver en god variation og et bredt udbud af udtryk og gravstedstyper, så flest mulige brugere imødekommes.

## Drop ordensaktivismen

Det er kendetegnende for vores kirkegårde, at der hersker en meget høj grad af orden. Græsset klippes og stier rives ugentligt, nedfaldent løv tolereres ikke, ukrudt bekæmpes, der klippes hække, formklippes træer og holdes "sørgerande" i form af bede med bar jord mellem hække og græs. I kirkegårdenes yderkanter, hvor man for bare 10-15 år siden ofte så lidt tilfældige og vildtvoksende beplantninger, er der nu ryddet op, og arealerne fremstår friserede. Ønsket om orden hænger sikkert sammen med et ønske om at vise respekt for de døde, på samme vis som når sørgende plejer deres gravsted. Men måske skyldes det også en vis angst for rod og forfald og et behov for at camouflere det, der er centralt på kirkegården, nemlig forgængelighed og død?

En mere nuanceret tilgang til drift og indretning af vore kirkegårde er ønskelig, både for at anlæggene kan blive mere sanselige og varierede, og for at de kan imødekomme et bredere spektrum af brugernes holdninger til et haveanlæg og deres forestilling om et paradys. I bogen "Haven, paradys eller slagmark"<sup>3</sup> inddeler og karakteriserer sociologen Bella Marckmann de danske haveejere i fire typer, efter hvilken holdning mennesker har til deres have: "Slapperen", "Ordensaktivisten", "Økorumantikeren" og "Nusseren". Tager man udgangspunkt i, at kirkegårde er haver, kan begreberne overføres til kirkegårdene. Men på de danske kirkegårde er det næsten kun ordensaktivisternes holdning, der hersker.

Selvsået torskemund der får lov at vokse langs en hæk. Karlby Kirkegård, Syddjurs Provsti. Foto: Mette Fauerskov 2009.





Vintergækker og erantis under et buskads. Der går fire år fra en myre har flyttet et erantisfrø, til planten kommer i blomstring. Hvis der luges mekanisk, fås der ikke et blomstertæppe. Foto: Mette Fauerskov.

T.h.: Løgtæppe af Narcisser.  
Foto: Mette Fauerskov.



I stedet for at luge mekanisk ud fra en holdning om, at alt, hvad der ikke er plantet, er ukrudt, kan man eksempelvis tage et mere dynamisk og rummeligt syn på naturens gang og det selvgroedes værdi, naturligvis ud fra en forståelse for den enkelte kirkegård og de enkelte plantesorters spredningsevne på det givne sted. Man kunne starte i det små med at tillade visse selvsåede planter langs med og under hækkene og hjælpe løgtæpper i gang under løvfældende hække, buskadser og i græsarealer. Derfra kan holdningen måske brede sig til andre områder som kantstikning, selvsåede planter på gravsteder med videre, og der kunne måske igen tillades plads til "uordentlige" områder, der både kan berige med mere poetiske oplevelser og dyreliv.

## Have-, park-, naturpræg eller forfinet forfald

Et andet karaktertræk ved de menighedsrådsdrevne kirkegårde er, at de har et plejeniveau, der er betydeligt højere end de fleste offentlige grønne anlæg. Mere park- og naturprægede udtryk med lavere plejeniveau vil med deres skønhedsværdi og levende udtryk også være en berigelse for nogle af de kirkelige anlæg. Det er oplagt at se mere nuanceret på græsklipning som eksemplet fra Mariebjerg Kirkegård, hvor plænen slås med så lange intervaller, at forskellige urter indfinder sig, og hvor det tillades, at græsset vokser højt omkring træstammer. Til-

svarende kan et andet plejeniveau for løvsugning, præcis hækklipning mv. understøtte et mere naturligt og dynamisk præg.

Ud fra en nuanceret forståelse for det enkelte anlægs kvaliteter og muligheder kan indpasning af udvikling af nye haveelementer som f.eks. blomsterenge, busketter, krat, lunde og mindre skovpartier også medvirke til at opnå højere grad af naturpræg på dele af kirkegårdene og dermed tilgodese en større del af befolkningens forestilling om en attraktiv begravelsesplads.

Endelig kan det være en mulighed at tillade forfald (som den diame-trale modsætning til orden). Der kan være stor skønhed og også sandhed i det nedbrudte og forgængelige. Ligesom det velplejede gravsted kan ses som udtryk for noget fundamentalt menneskeligt, nemlig omsorgen for vores afdøde, så fortæller også det vildtvoksende og erode-rede om et menneskeligt vilkår, hvis realitet også gerne må udfoldes på kirkegården – at også vi indgår i naturens cyklus, og at tiden i sidste ende opsluger os alle. Derfor kan det – i stedet for at fjerne gravste-der i områder, der ikke længere skal være aktive begravelsesområder



Græsset plejes som en "græsflade".<sup>4</sup> Urtevegetationen bidrager til et varieret udtryk, og der klippes ikke omkring træer. Mariebjerg Kirkegård.

Foto: Mette Fauerskov 2008.



– være en løsning at bevare gravstederne eller gravstenene på stedet, men med et meget lavt plejeniveau, som det eksempelvis kan opleves på engelske kirkegårde, på Hólavallagarður Kirkegård i Reykjavik og herhjemme på nogle af de kirkegårde, der er taget ud af brug. Forfaldets æstetik vil på den måde (paradoksalt nok) kunne bidrage til at bevare en del af den lokale historie i længere tid, end et ordensaktivistisk oprydningsfokus levner plads til, samtidig med at kirkegårdens dynamik og variation øges.

De danske kirkegårde er grønne anlæg. Det har de altid været, og det er vores opgave at medvirke til at udvikle dem, så de fortsat er grønne. De grønne elementer har den særlige egenskab, at de både kan mime “død og forfald” og “liv og paradís”. Udfordringen er at udnytte den rigdom af muligheder, der findes, for at udvikle kirkegårdene med en større variation, og så der opnås en bedre tilpasning til det enkelte sogn, end det er tilfældet i dag.

#### NOTER

- 1 Birgitte Kragh, *Til jord skal du blive... Dødens og begravelsens kulturhistorie i Danmark 1780-1990*, Skrifter fra Museumsrådet for Sønderjyllands Amt, 9, 2003.
- 2 Tim Flohr “Forfald og forsvinding”, *Kirkegårdskultur 2016-17*.
- 3 Bella Marckmann, *Haven, paradís eller slagmark*, Kbh. 2005.
- 4 C. P. Kjøller, Palle Kristoffersen, Kim Tang, John Nørgaard Nielsen, Martin Højholt, Steen Himmer, Jan Langmach, Jesper Bavngaard, *Kvalitetsbeskrivelser for drift af grønne områder 2015: Branchestandard*, Institut for Geovidenskab og Naturforvaltning, Københavns Universitet, Frederiksberg 2015.

Side 76:

Set med danske øjne er det forfaldets æstetik, der råder her, hvor naturen har indfundet sig, og selvsåede urter og buske udfolder sig på gravstederne under træerne på Hólavallagarður Kirkegård i Reykjavik. Foto: Mette Fauerskov 2005.